

檔 號：
保存年限：

交通部高速公路局 函

收	113年 5月 3日
文	第 212 號

機關地址：243083新北市泰山區黎明里半山雅70號

承辦人：蘇家婷

電話：(02)29096141#2318

傳真：(02)22975645

電子信箱：lisa329@freeway.gov.tw

受文者：中華民國遊覽車客運商業同業公會全國聯合會

發文日期：中華民國113年5月1日

發文字號：管字第1131861028號

速別：普通件

密等及解密條件或保密期限：

附件：如文 請至附件下載區(<https://www2.freeway.gov.tw/attch/>)以文號：1131861028 及識別碼：BZYBAN 下載檔案

主旨：近期國道疲勞及分心駕駛導致傷亡事故頻傳，請協助提醒所屬會員務必養足精神再上路，行駛途中亦請保持專注、隨時注意車前狀況以維安全，請查照。

說明：

- 一、截至113年4月止，國道已發生24件死亡事故，造成26人死亡、35人受傷；進一步檢視肇事原因，有15件係因疲勞、恍神或分心所導致，占比高達58%。
- 二、為維護行車安全，請貴會協助向所屬會員加強提醒以下事項：
 - (一)務必養足精神再上路，勿超時工作或疲勞駕駛，行駛途中若感疲勞、精神不濟，請至服務區、休息站或下交流道適度休息再出發。
 - (二)行駛途中請保持專注，雙手握好方向盤，勿分心使用手機、車內多媒體影音或撿拾物品等；並與前車保持安全距離，隨時注意車前狀態。

三、檢附相關事故案例及宣導資料供參考使用。如需實體海報
或宣導摺頁，可至國道沿線各服務區洽詢索取。

正本：中華民國汽車貨運商業同業公會全國聯合會、中華民國汽車貨櫃貨運商業同業公會全國聯合會、中華民國汽車路線貨運商業同業公會全國聯合會、中華民國遊覽車客運商業同業公會全國聯合會、台灣省遊覽車客運商業同業公會聯合會
副本：

局長 趙興華

依分層負責規定授權單位主管決行

113 年 1-4 月國道疲勞、恍神或分心 事故案例及宣導資料

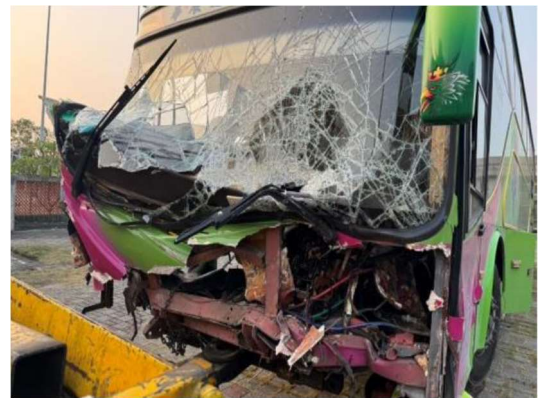
113.4.29 交通部高速公路局製作

一、事故案例

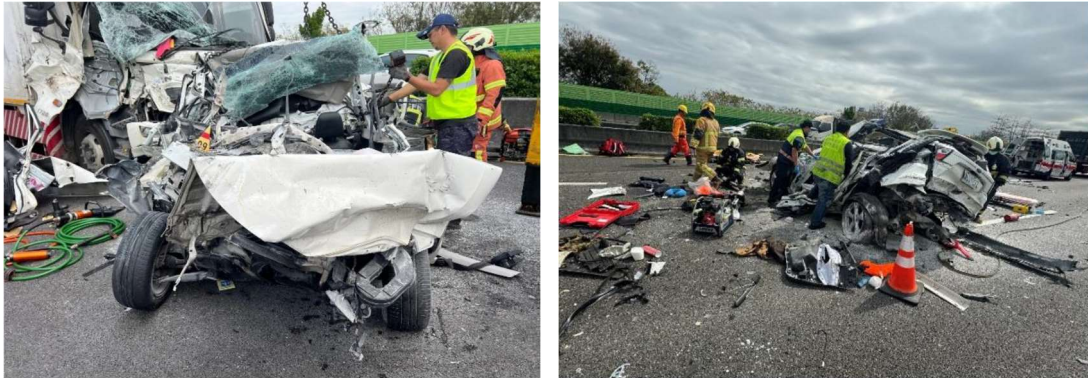
- (一)113 年 1 月 8 日 11:09 國道 3 號北向 16.3 公里處，1 [聯結車](#) 因撿拾車內物品未注意前方排隊車流，未減速追撞前方 4 小客車，致 2 死(首當其衝的小客車內人員)、7 傷(聯結車駕駛、其他小客車內人員)。



- (二)113 年 1 月 30 日 12:50 國道 3 號北向 364.9 公里處，1 [遊覽車](#)(空車未載客)不明原因偏移擦撞外側護欄、翻落邊坡，駕駛死亡。經查其碰撞前變換車道未打方向燈，亦無煞車跡象。



(三)113年2月5日 11:32 國道1號南向197公里處，A 大貨車 因撿拾手機未注意前方，直接撞擊前方排隊欲下交流道之B、C、D、E、F等5車；A車車頭卡住B車車體，再撞上行駛於內側車道之G車。B、C車駕駛受困車內，B車駕駛急救無效死亡，C車駕駛亦於事發3日後傷重不治死亡。



(四)113年4月25日 02:42 國道3號南向319公里處，1 小貨車 因打瞌睡、精神不濟，自撞東山服務區入口匝道之護欄及標誌；導致小貨車乘客死亡(未繫安全帶)、駕駛受傷。



二、 宣導資料

(一) 不疲勞駕駛

交通部高速公路局
FREWAY BUREAU, MOTC

Very Miss Rabbit
CHEN CHEN

我好想睡覺

教練

服務區

?!

確認過眼神，你快累斃了!
Take a break, you are too tired to drive!

什麼狀況可能是疲勞駕駛?

- 哈欠連連、頻頻點頭、眼皮沉重
- 視線模糊、洩散
- 無法保持專注
- 車速忽快忽慢

如何避免疲勞駕駛?

- 駕車前確認精神良好
- 長途行駛前保持充足睡眠
- 發現精神不清時就應該休息
- 至附近服務區休息或下交流道

© 2014 MOTC, 1250, All rights reserved.

**疲勞駕駛
危險高**
No drowsy driving

**精神良好
再上道**
Stay awake while driving

交通部高速公路局 關心您 廣告

睡飽再上路
善用駕駛人休息室
Take a rest at the service area.

POLI x 營運安全

交通部高速公路局

© 2014 MOTC, 1250, All rights reserved.

緊不上道
No Fatigue Driving

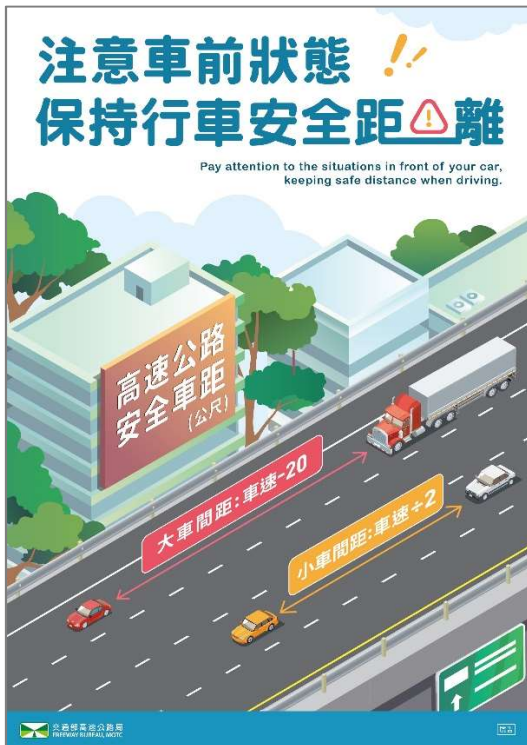
多休息 **30** 分鐘
有助消除駕駛疲勞

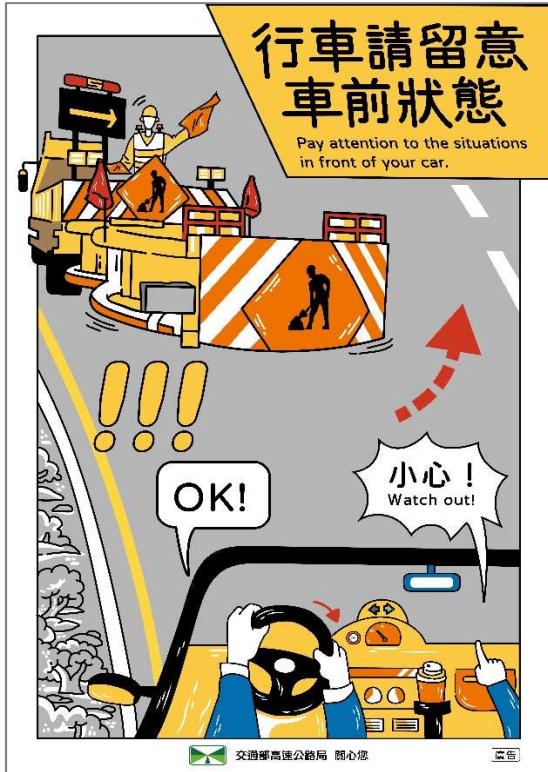
交通部國安委員會 交通部高速公路局 關心您!

(二)開車專心不分心、握好方向盤



(三)注意車前狀態，保持安全距離





(四)平面文宣及相關影片電子檔，可至本局「全球資訊網/行車指南/宣導專區」下載使用，網址：

<https://www.freeway.gov.tw/Publish.aspx?cnid=1592>